

图 220 横斑海女虫 *Hesiono genetta* Grube

A. 体中部疣足前面观; B. 复型镰状双齿腹刚毛。

形态特征 体长 14.5 mm, 体宽 (含疣足) 5—7 mm, 具 16 个刚节。

活标本色彩鲜艳有金属光泽, 第 2 刚节背面具 1 褐色带, 其后每节背面具 5—6 个褐色圆形斑。酒精固定的标本, 有时色斑褪掉。

体圆柱状, 后端圆锥状。口前叶心形, 宽大于长, 后缘具窄的项脊。2 对眼, 似矩形排列, 前对稍大于后对。无触角。2 个侧触手很小, 乳突状, 位于口前叶前缘背面两侧。8 对触须细长, 具窄的环轮。

翻吻圆柱状, 末端光滑无颚齿, 背面近基部有 1 个面结瘤 (小乳突)。

疣足亚双叶型, 背须细长具内足刺、基部无背刚毛, 腹须细指状, 皆具短的环轮。腹刚叶圆柱状, 前刚叶稍短于后刚叶, 前刚叶顶端具 2 个近相等的指状突起 (图 220 A)。

腹刚毛为复型镰状双齿, 端片细长, 端片刺在第 2 端齿下方 (图 220 B)。

尾部具 3 对须状有短的环轮的肛须 (两侧各 1 对、中间 1 对)。

地理分布 分布于南海; 菲律宾, 印度, 斯里兰卡, 萨摩亚群岛, 澳大利亚, 新西兰, 马达加斯加岛, 新喀里多尼亚, 美国 (加利福尼亚)。

(157) 纵纹海女虫 *Hesiono intertexta* Grube, 1878 (图 221)

Hesiono intertexta Grube, 1878: 102, pl. IV, fig. 5; Fauvel, 1953: 105; Hartman, 1974: 615; Wu et al., 1975: 76, fig. 2i—j; Fauchald, 1977: 16; Day et Hutchings, 1979: 98; Yang et Sun, 1988: 81, fig. 28a—c.

标本采集地 浙江南几岛 (浮标上), 福建 (潮下带、水深 0—5 m), 广西涠洲岛

(潮间带石块下), 台湾海峡, 海南临昌 (死珊瑚中), 西沙群岛的武德岛、永兴岛、赵述岛 (珊瑚礁坪台上)。

形态特征 体长 40—70 mm, 体宽 (含疣足) 5—10 mm, 具 16 个刚节。

活标本色彩鲜艳具金属光泽。每刚节背面具许多明显的棕色纵条纹。酒精固定保存标本, 有时色斑褪掉。

体圆柱状, 后端变窄为圆锥状。口前叶心形, 宽大于长, 其后缘具窄的项脊。2 对圆形眼, 似矩形排列, 前对稍大于后对。无触角。2 个侧触手很小, 乳突状, 位于口前叶前缘背面两边。8 对触须细长, 具短的环轮。

翻吻圆柱状, 末端光滑无颚齿, 背面近基部有 1 个面结瘤 (图 221 A)。

疣足亚双叶型, 背须细长、仅具内足刺、无背刚毛, 腹须指状, 皆具短的环轮。腹刚叶圆柱状, 前刚叶稍短于后刚叶, 在前刚叶顶端具一大一小 2 个指状突起 (小的有时

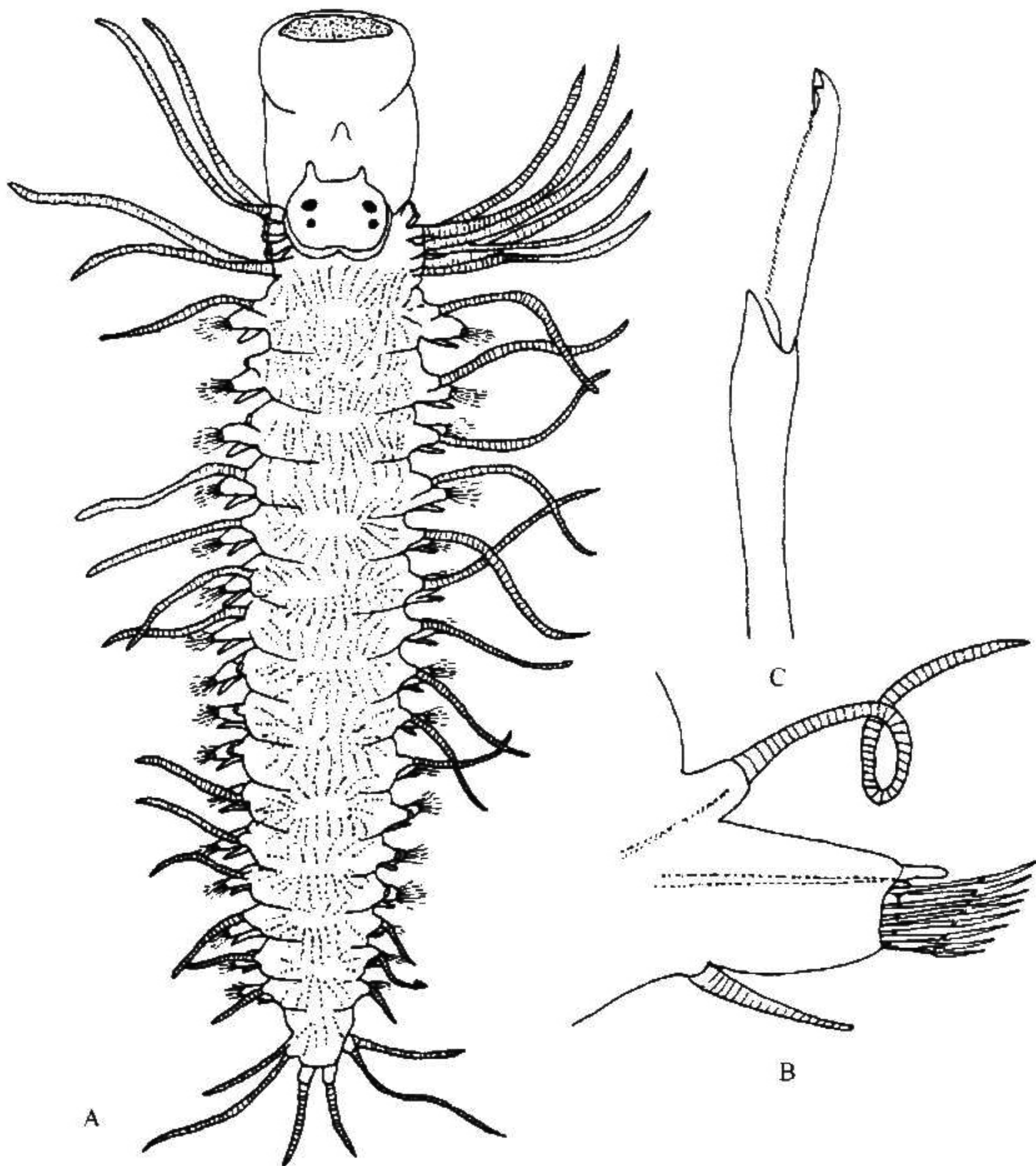


图 221 纵纹海女虫 *Hesiono intertexta* Grube

A. 体前部背面观 (吻翻出); B. 体中部疣足前面观; C. 复型镰状双齿腹刚毛。

不易看到, 需解剖观察) (图 221 B)。

腹刚毛复型镰状双齿, 端片细长, 端片刺与第 1 端齿相接 (图 221 C)。

尾部有 3 对须状具短环轮的肛须 (两侧各 1 对、末端 1 对) (图 221 A)。

地理分布 分布于东海、南海; 菲律宾, 澳大利亚, 新西兰, 太平洋, 印度洋, 巴拿马, 新喀里多尼亚。

(158) 紫斑海女虫 *Hesione pantherina* Risso, 1826 (图 222)

Hesione pantherina Risso, 1826: 104; Fauvel, 1923: 233, fig. 87; Fauvel, 1953: 104, fig. 49a—g; Hartman, 1974: 615; Wu et al., 1975: 75, fig. 2g—f; Day et Hutchings, 1979: 98; Yang et Sun, 1988: 80.

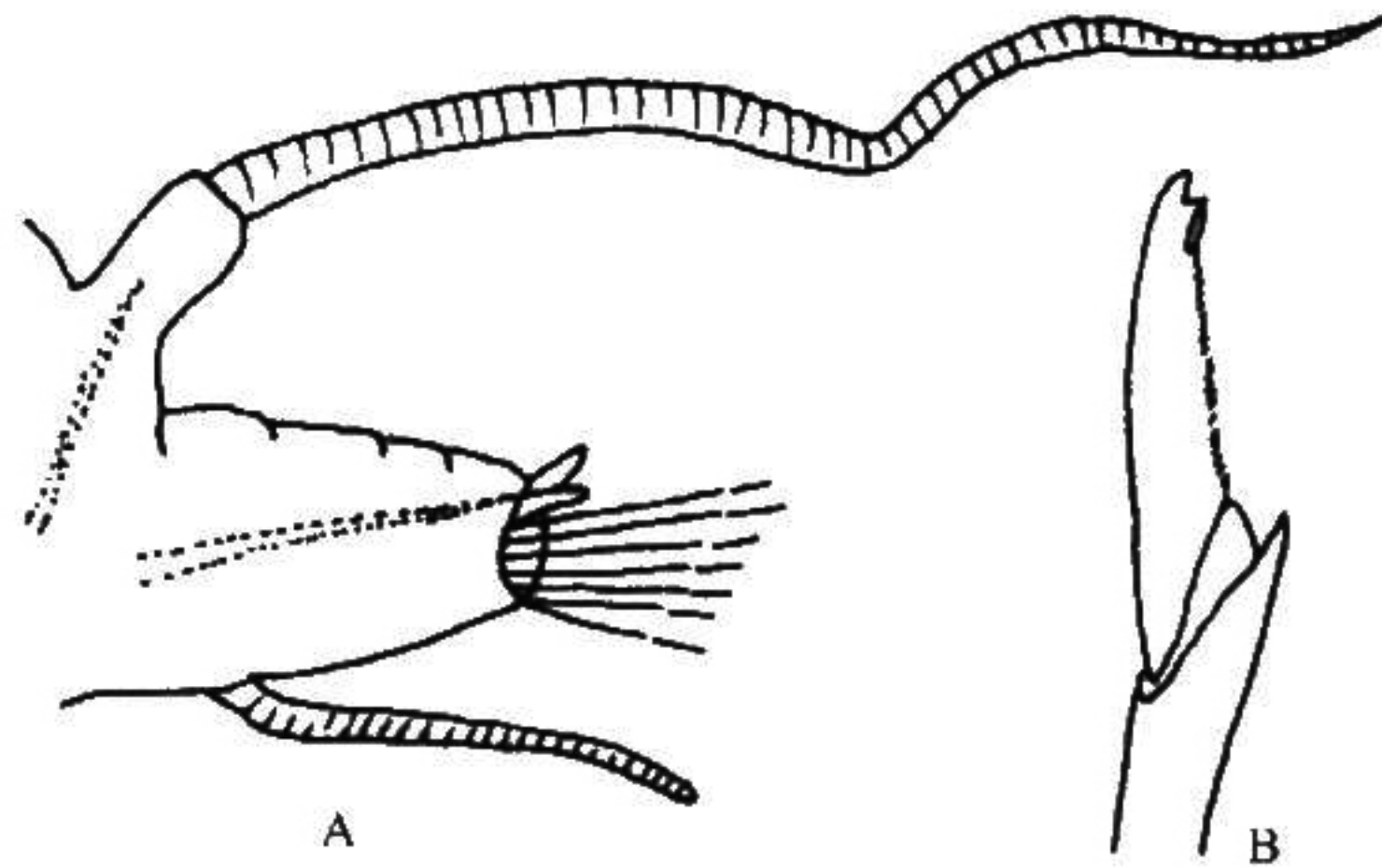


图 222 紫斑海女虫 *Hesione pantherina* Risso
A. 体中部疣足前面观; B. 复型镰状双齿腹刚毛。

标本采集地 西沙群岛永兴岛 (珊瑚礁坪台)。

形态特征 体长 48 mm, 体宽 (含疣足) 10 mm, 具 16 个刚节。

活标本色彩鲜艳有金属光泽, 除第 2 体节背面无色斑外, 每个体节背面均具圆形或椭圆形紫褐色斑。酒精固定标本, 有时色斑褪掉。

体圆柱状, 后端圆锥状。口前叶心形, 宽大于长, 其后缘具窄的项脊。2 对眼近梯形排列, 前对稍大于后对。无触角。2 个侧触手很小呈乳突状, 位于口前叶前缘背面。8 对触须细长, 具短的环轮。

翻吻圆柱状, 末端光滑无颚齿, 背面近基部具 1 个小的面结瘤。

疣足亚双叶型, 背须细长、具内足刺、无背刚毛, 腹须细指状, 均具短的环轮。腹刚叶圆柱状, 前刚叶稍短于后刚叶, 前刚叶末端具 2 个约相等的指状突起 (图 222 A)。

腹刚毛复型镰状双齿, 端片细长, 端片刺在第 2 端齿下方 (图 222 B)。

尾部具 3 对须状有短环轮的肛须 (两侧各 1 对, 末端 1 对)。

地理分布 分布于南海; 越南, 斯里兰卡, 波斯湾, 红海, 地中海, 印度洋, 安达